

МЕТОДИЧЕСКИЕ МАТЕРИАЛЫ
ДЛЯ ПРОСВЕЩЕНИЯ РОДИТЕЛЕЙ ПО ВОПРОСАМ
САНИТАРНОГО БЛАГОПОЛУЧИЯ В ШКОЛЕ

ШКОЛА / ТЕМА 5

ОРГАНИЗАЦИЯ ПИТАНИЯ В ШКОЛЕ



ФБУЗ
«ЦЕНТР ГИГИЕНИЧЕСКОГО
ОБРАЗОВАНИЯ НАСЕЛЕНИЯ»
РОСПОТРЕБНАДЗОРА



ИНСТИТУТ ИЗУЧЕНИЯ
ДЕТСТВА, СЕМЬИ
И ВОСПИТАНИЯ

Принципы здорового питания

Питание ребёнка должно отвечать правилам и положениям, способствующим укреплению здоровья, снижению риска развития заболеваний, т. е. соответствовать принципам здорового питания.

Принципы здорового питания*:

- приоритет защиты жизни и здоровья потребителей пищевых продуктов по отношению к экономическим интересам лиц, осуществляющих деятельность, связанную с обращением пищевых продуктов;
- соответствие энергетической ценности и химического состава** ежедневного рациона физиологическим потребностям ребёнка;
- наличие в ежедневном рационе пищевых продуктов **со сниженным содержанием** насыщенных жиров (включая трансизомеры жирных кислот), простых сахаров и поваренной соли, а также пищевых продуктов, обогащённых витаминами, пищевыми волокнами и биологически активными веществами (**критически значимые вещества**);
- обеспечение максимально разнообразного здорового питания и оптимального его режима;
- применение технологической и кулинарной обработки пищевых продуктов, обеспечивающих сохранность исходной пищевой ценности;
- обеспечение соблюдения санитарно-эпидемиологических требований** на всех этапах обращения пищевых продуктов;
- исключение использования фальсифицированных пищевых продуктов**, материалов и изделий.

Подробнее
о здоровом питании

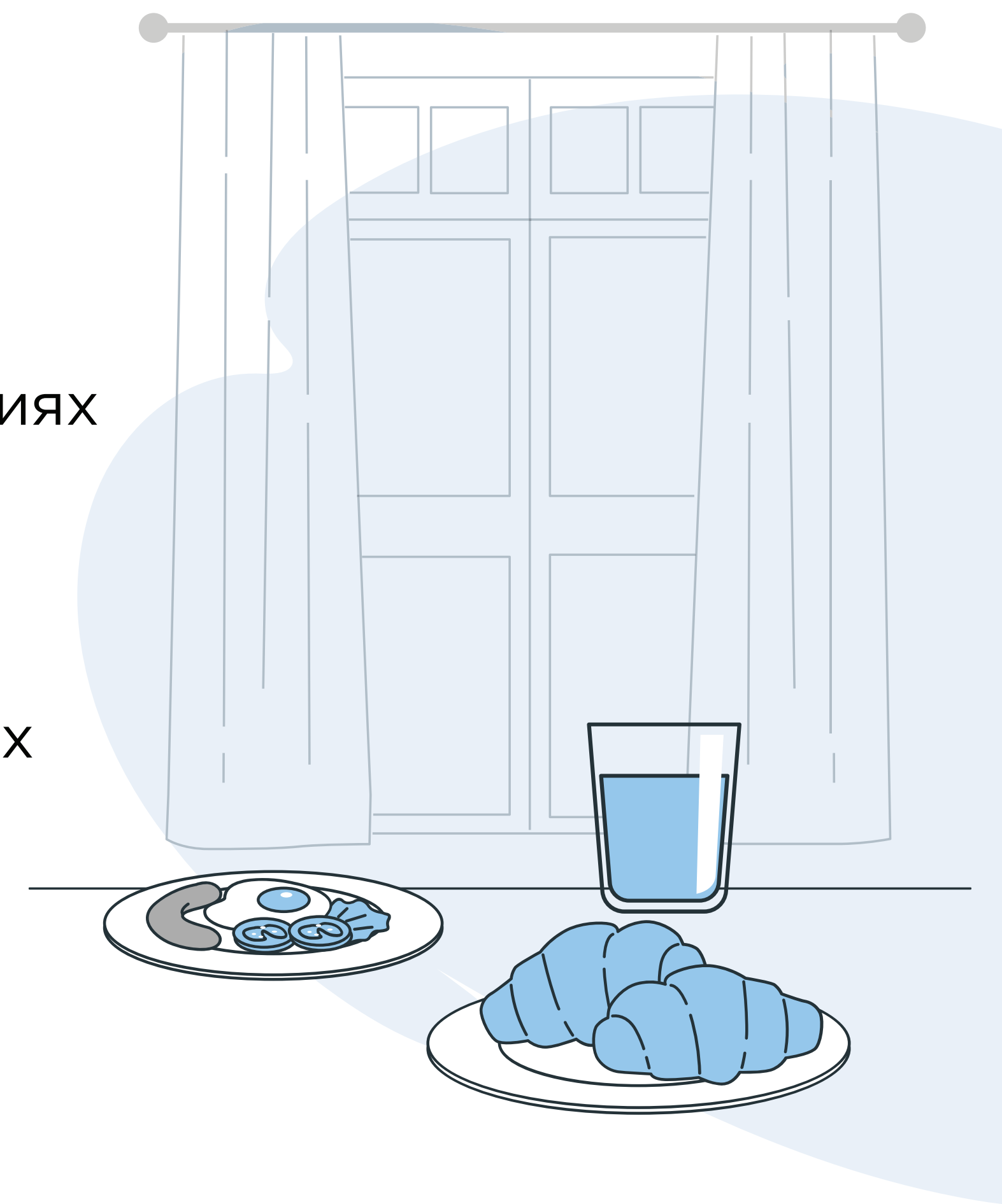


* Федеральный закон от 02.01.2000 № 29-ФЗ
«О качестве и безопасности пищевых продуктов»



При организации питания детей школа должна:

- учитывать представляемые по инициативе родителей (законных представителей) сведения о состоянии здоровья ребенка;
- размещать на своих официальных сайтах информацию об условиях организации питания детей, в том числе ежедневное меню;
- создавать необходимые условия для организации питания детей;
- соблюдать нормы обеспечения питанием детей в организованных детских коллективах;
- соблюдать санитарно-эпидемиологические требования к организации питания детей в организованных детских коллективах, к поставляемым пищевым продуктам, их хранению.



Регламентация требований к организации питания в организациях для детей и молодёжи

СанПиН 2.3/2.4.3590-20 «Санитарно-эпидемиологические требования к организации общественного питания населения»:

- требования к управлению рисками пищевой безопасности;
- требования к составлению меню;
- требования к режиму питания;
- требования к составу и натуральным нормам питания;
- требования к документации.

СП 2.4.3648-20 «Санитарно-эпидемиологические требования к организациям воспитания и обучения, отдыха и оздоровления детей и молодёжи»:

- требования к набору помещений и оснащению;
- требования к освещенности, водоснабжению, канализации, микроклимату;
- требования к медосмотрам и гигиеническому обучению, аттестации работников;
- требования к организации питания во время экзаменов;
- порядок осуществления контроля за питанием.

СанПиН 1.2.3685-21 (раздел VI):

- минимальный перечень оборудования производственных помещений;
- минимальное количество работников пищеблока.

СП 1.1.1058-01 «Организация и проведение производственного контроля за соблюдением санитарных правил и выполнением санитарно-противоэпидемических (профилактических) мероприятий»:

- правила проведения производственного контроля.



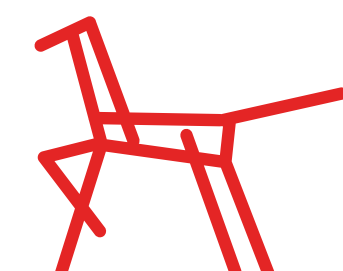
Требования к информированию родителей (законных представителей):

В доступных для родителей местах школа должна разместить информацию:

- о ежедневном меню основного (организованного) питания на сутки для всех возрастных групп детей с указанием **наименования приёма пищи, наименования блюда, массы порции, калорийности порции;**
- о меню дополнительного питания (для обучающихся общеобразовательных организаций и организации профессионального образования) с указанием наименования блюда, массы порции, калорийности порции;
- о принципах здорового питания для детей.

На официальном сайте размещается:

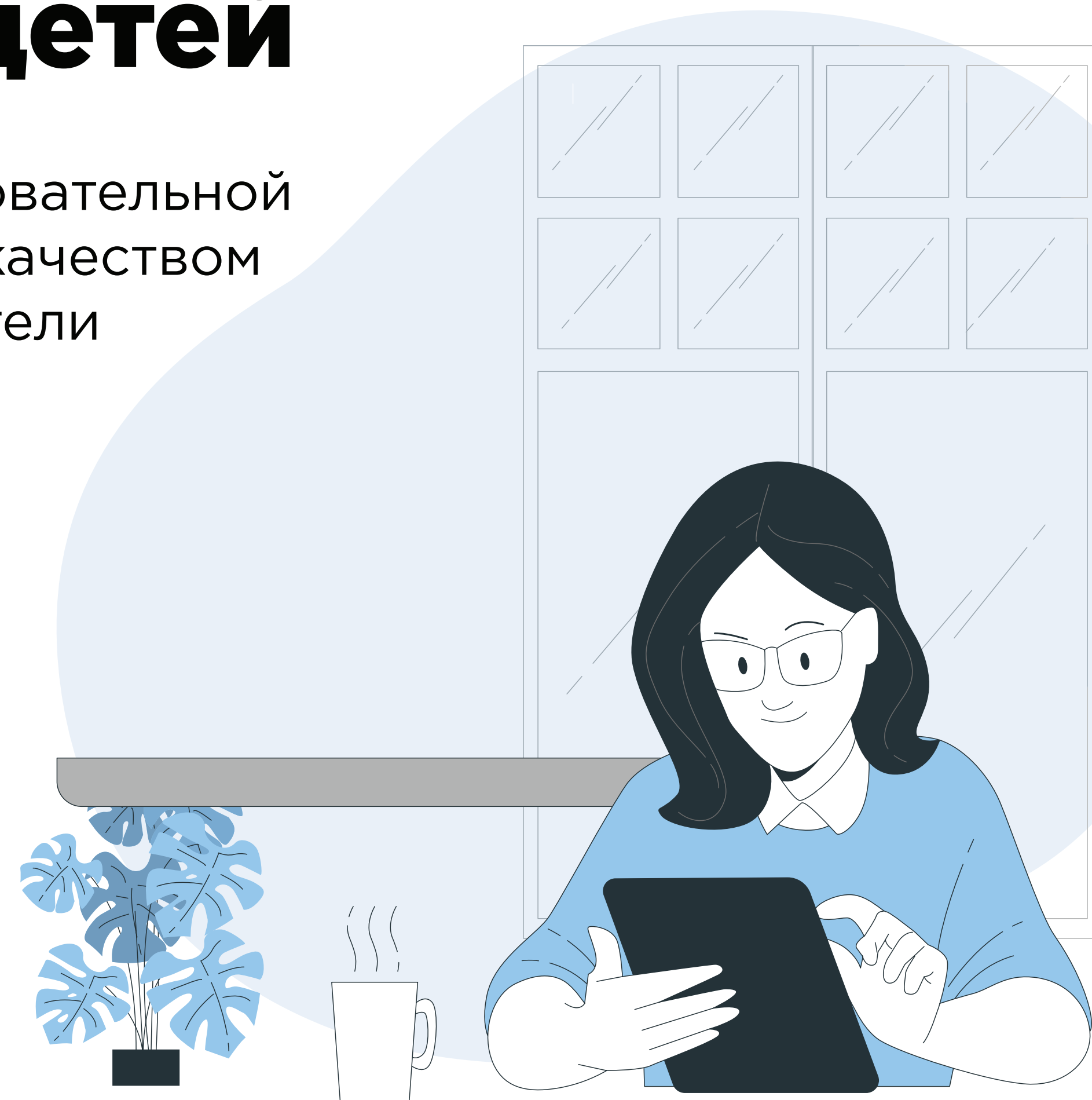
- меню ежедневного горячего питания;
- информация о наличии диетического меню в организации;
- перечни юридических лиц и индивидуальных предпринимателей, оказывающих услуги по организации питания;
- перечни юридических лиц и индивидуальных предпринимателей, поставляющих (реализующих) пищевые продукты и продовольственное сырьё;
- формы обратной связи для родителей обучающихся и ответы на вопросы родителей по питанию.



Родительский (общественный) контроль за организацией питания детей

Взаимодействие родительской общественности с образовательной организацией по вопросам осуществления контроля за качеством организации питания расширяет и оптимизирует показатели общего мониторинга качества питания обучающихся.

Роспотребнадзором утверждены специальные методические рекомендации:
МР 2.4.0180-20 «Родительский контроль за организацией горячего питания детей в общеобразовательных организациях».



ФБУЗ
«ЦЕНТР ГИГИЕНИЧЕСКОГО
ОБРАЗОВАНИЯ НАСЕЛЕНИЯ»
РОСПОТРЕБНАДЗОРА



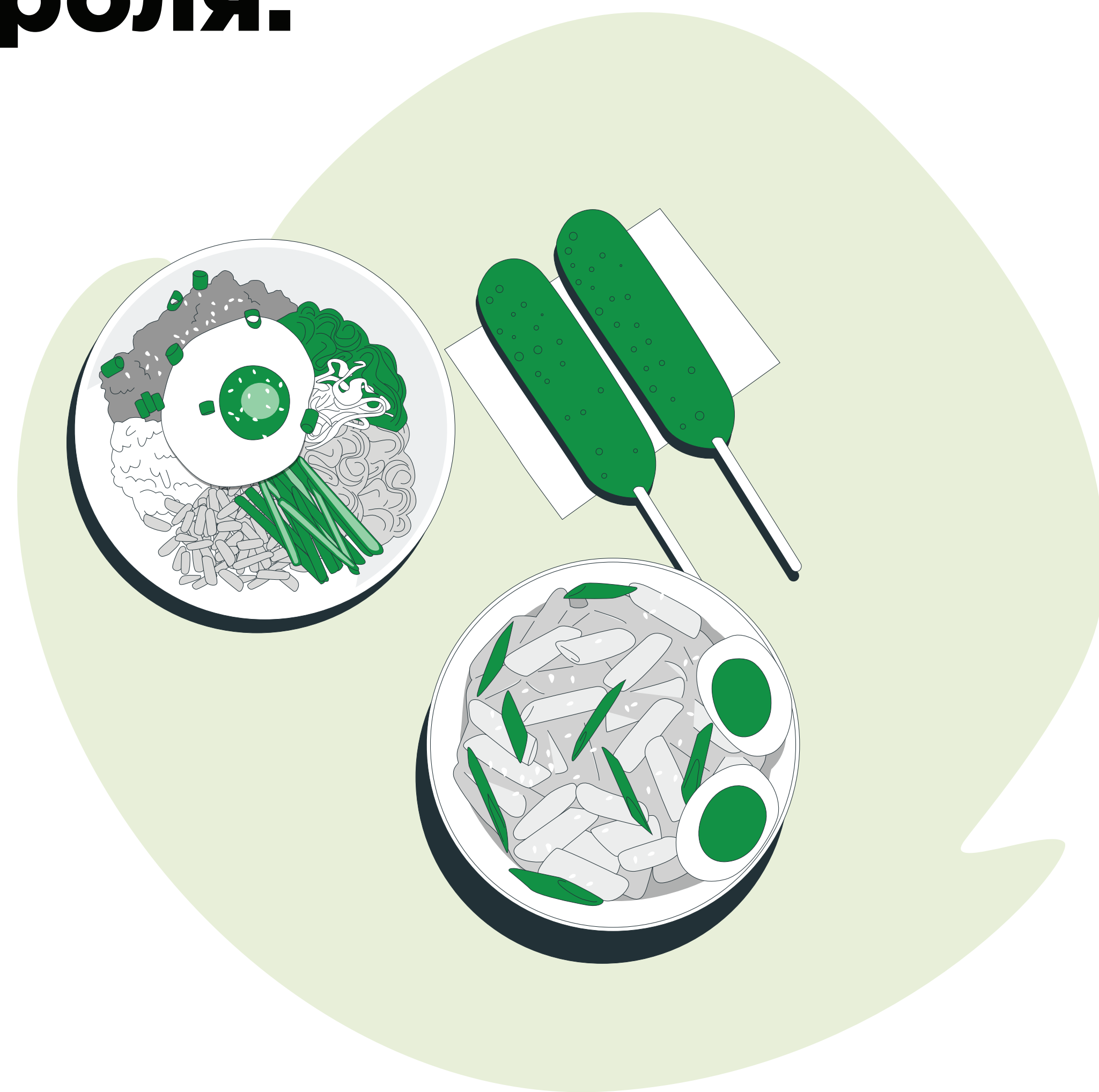
ИНСТИТУТ ИЗУЧЕНИЯ
ДЕТСТВА, СЕМЬИ
И ВОСПИТАНИЯ

Цели родительского контроля:

улучшение организации питания детей в общеобразовательной организации;

проведение мониторинга результатов родительского контроля;

формирование предложений для принятия решений по улучшению питания в образовательных организациях.



ФБУЗ
«ЦЕНТР ГИГИЕНИЧЕСКОГО
ОБРАЗОВАНИЯ НАСЕЛЕНИЯ»
РОСПОТРЕБНАДЗОРА



ИНСТИТУТ ИЗУЧЕНИЯ
ДЕТСТВА, СЕМЬИ
И ВОСПИТАНИЯ

Задачи родительского контроля:

оценка **эффективности организации здорового питания** обучающихся;

повышение **доступности здорового питания** и формирование у обучающихся навыков здорового питания;

содействие образовательной организации в создании **благоприятных условий** организации школьного питания;

создание **условий для учёта** мнения участников образовательных отношений: проведение мониторингов, опросов, анкетирования, обследований для сбора замечаний и предложений по организации питания и направление результатов в Управляющий совет образовательной организации.



ФБУЗ
«ЦЕНТР ГИГИЕНИЧЕСКОГО
ОБРАЗОВАНИЯ НАСЕЛЕНИЯ»
РОСПОТРЕБНАДЗОРА



ИНСТИТУТ ИЗУЧЕНИЯ
ДЕТСТВА, СЕМЬИ
И ВОСПИТАНИЯ

Организация родительского контроля

Порядок проведения мероприятий по родительскому контролю за организацией питания, в том числе **порядок доступа** законных представителей обучающихся в помещения для приёма пищи, **регламентируется локальным нормативным актом** образовательной организации, который должен содержать:

- 1.** Порядок приёма заявлений от родителей (законных представителей), изъявивших желание участвовать в мониторинге питания.
- 2.** Порядок формирования общественных комиссий по контролю за качеством организации питания.
- 3.** Порядок проведения обучения членов комиссий их общественным компетенциям.
- 4.** Положение, график работы и формы актов проверки, анкет комиссии.
- 5.** Порядок обеспечения доступа в помещения для приёмов пищи для членов комиссии.
- 6.** Вопросы организации по работе с предложениями комиссии.

Организация родительского контроля может осуществляться в форме анкетирования родителей и детей, а также при работе общешкольной комиссии



Члены комиссии могут оценить:

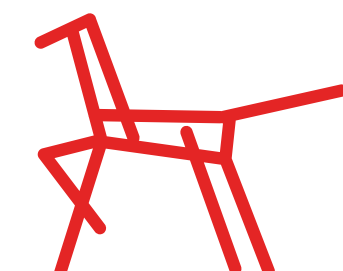
- соответствие реально изготавливаемых блюд утвержденному меню;

- отсутствие в реализуемом меню пищевой продукции, которая не допускается в организованном питании детей;



Приложение №6 к СанПиН
2.3/2.4.3590-20

- санитарно-техническое содержание обеденного зала;
- состояние мебели, столовой посуды, наличие салфеток и т. п.;
- условия для соблюдения личной гигиены детьми (наличие раковин, мыла);
- состояние санитарной одежды у работников пищеблока;
- наличие лабораторно-инструментальных исследований качества и безопасности продуктов, которые должны быть на пищеблоке (протоколы исследований, декларации о соответствии продукции, свидетельства о государственной регистрации для специализированных продуктов и т. д.);
- объём остатков пищи и причины, по которым дети отказываются или недоедают пищу, предложенную в столовой;
- удовлетворенность ассортиментом и качеством блюд по результатам выборочного опроса детей (с согласия их родителей или иных законных представителей);
- организацию обязательной работы по информированию родителей и детей о здоровом питании.



Члены комиссии могут:

- задавать ответственному представителю организатора питания **вопросы** в рамках их компетенций и в пределах полномочий комиссии;
- запрашивать сведения результатов работы **бракеражной** комиссии;
- лично оценить **органолептические** показатели пищевой продукции в результате дегустации блюда или рациона из меню текущего дня, заранее заказанного за счет личных средств (используется одноразовая посуда, предоставляемая образовательной организацией);
- запрашивать сведения о результатах **лабораторно-инструментальных** исследований качества и безопасности поступающей пищевой продукции и готовых блюд в рамках производственного контроля;
- участвовать в проведении мероприятий, направленных **на пропаганду здорового питания.**



ФБУЗ
«ЦЕНТР ГИГИЕНИЧЕСКОГО
ОБРАЗОВАНИЯ НАСЕЛЕНИЯ»
РОСПОТРЕБНАДЗОРА



ИНСТИТУТ ИЗУЧЕНИЯ
ДЕТСТВА, СЕМЬИ
И ВОСПИТАНИЯ

Родители должны соблюдать правила внутреннего распорядка, установленные образовательной организацией!

Родители должны использовать в помещениях приёма пищи санитарную одежду, сменную обувь (или бахилы) и медицинские средства индивидуальной защиты (маска, перчатки), выданные школой.

Родители не должны:

- проходить в производственную зону приготовления пищи;
- отвлекать обучающихся во время приёма пищи;
- находиться в столовой вне графика;
- производить фото- и видеоматериалы, содержащие информацию, поименованную в Федеральном законе от 27 июля 2006 г. № 152-ФЗ «О персональных данных» как «персональные данные» (например, лица детей).

Фото- и видеоматериалы могут быть использованы при подготовке отчёта по результатам работы комиссии по контролю за качеством организации питания.



Документы, которые готовят по результатам работы комиссии:

✓ **отчёт** с рекомендациями и предложениями (в пределах полномочий комиссии) — направляется в адрес образовательной организации;

✓ **доклад** о результатах мониторинга на заседании комиссии с предложениями и замечаниями;

✓ **протокол** заседания комиссии — направляется в Управляющий совет (при наличии) и в адрес администрации образовательной организации.

! При выявлении нарушений обязательных требований составляется письменное обращение в Территориальное Управление Роспотребнадзора.



ФБУЗ
«ЦЕНТР ГИГИЕНИЧЕСКОГО
ОБРАЗОВАНИЯ НАСЕЛЕНИЯ»
РОСПОТРЕБНАДЗОРА



ИНСТИТУТ ИЗУЧЕНИЯ
ДЕТСТВА, СЕМЬИ
И ВОСПИТАНИЯ



МР 2.4.0180-20
«Родительский контроль
за организацией
горячего питания детей
в общеобразовательных
организациях».



Памятка по
осуществлению
родительского контроля
за качеством питания
в образовательной
организации



ФБУЗ
«ЦЕНТР ГИГИЕНИЧЕСКОГО
ОБРАЗОВАНИЯ НАСЕЛЕНИЯ»
РОСПОТРЕБНАДЗОРА



ИНСТИТУТ ИЗУЧЕНИЯ
ДЕТСТВА, СЕМЬИ
И ВОСПИТАНИЯ



институтвоспитания.рф



cgon.rospotrebnadzor.ru